



# **دستورالعمل نحوه تحویل حجمی آب در شبکه‌های آبیاری و زهکشی**

**کارگروه ملی سازگاری با کم آبی**

تیرماه ۱۳۹۹



شماره سند:

مصوبه شماره ۱۵۸۹۶۹/ت/۵۵۰۹۲ هـ مورخ ۹۶/۱۲/۱۲ هیات وزیران و مصوبات دوازدهمین و

تاریخ صدور:

چهاردهمین جلسه کارگروه ملی سازگاری با کم آبی مورخ ۱۳۹۸/۰۵/۲۶ و ۱۳۹۹/۰۳/۲۴

شماره تجدیدنظر:

تاریخ تجدیدنظر:

دستورالعمل نحوه تحویل حجمی آب در شبکه‌های آبیاری و زهکشی

مقام تصویب کننده: اعضای کارگروه ملی سازگاری با کم آبی

دریافت کنندگان سند:

- ۱- سازمان برنامه و بودجه کشور
- ۲- سازمان حفاظت محیط زیست
- ۳- وزارت نیرو
- ۴- وزارت جهاد کشاورزی
- ۵- وزارت کشور
- ۶- وزارت صنعت، معدن و تجارت
- ۷- سازمان هواشناسی کشور

اسناد مرتبط:

۱- بند "الف" ذیل ماده ۳۵ قانون برنامه ششم توسعه کشور

۲- ماده ۲۶ قانون افزایش بهره‌وری بخش کشاورزی و منابع طبیعی مصوب ۸۹/۴/۲۳ مجلس شورای اسلامی

۳- بندهای "الف، ب و ج" ماده ۴ و بندهای "ج و د" ماده ۵ آئین‌نامه اجرایی ماده ۱۱ قانون تشکیل وزارت جهاد کشاورزی

۴- مواد ۳، ۵، ۸ و ۲۱ آئین‌نامه اجرایی بهینه‌سازی مصرف آب کشاورزی مصوب جلسه مورخ ۷۵/۱۱/۶ هیات محترم وزیران

۵- قانون تثبیت آب‌بهای زراعی مصوب ۶۹/۷/۱ و آیین‌نامه نحوه اجرای آن

۶- مصوبه شماره ۱۵۸۹۶۹/ت/۵۵۰۹۲ هـ مورخ ۹۶/۱۲/۱۲ هیئت وزیران و مصوبات دوازدهمین و چهاردهمین جلسه کارگروه ملی

سازگاری با کم آبی مورخ ۱۳۹۸/۰۵/۲۶ و ۱۳۹۹/۰۳/۲۴



شماره سند:

مصوبه شماره ۱۵۸۹۶۹/ت ۵۵۰۹۲ هـ مورخ ۹۶/۱۲/۱۲ هیات وزیران و مصوبات دوازدهمین و

تاریخ صدور:

چهاردهمین جلسه کارگروه ملی سازگاری با کم آبی مورخ ۱۳۹۸/۰۵/۲۶ و ۱۳۹۹/۰۳/۲۴

شماره تجدیدنظر:

تاریخ تجدیدنظر:

دستورالعمل نحوه تحویل حجمی آب در شبکه‌های آبیاری و زهکشی

## فهرست

- ۱ - مقدمه ..... ۳
- ۲ - اهداف ..... ۳
- ۳ - تعاریف و مفاهیم ..... ۳
- ۴ - الزامات اجرایی تحویل حجمی آب ..... ۴
- ۵ - اولویت اجرا (مطابق پیوست شماره یک)..... ۴
- ۶ - سازمان کار ..... ۵
- ۷ - وظایف وزارت نیرو..... ۵
- ۸ - وظایف وزارت جهاد کشاورزی ..... ۶
- ۹ - ایجاد بانک اطلاعاتی ..... ۷
- ۱۰ - نظارت و مسئولیت اجرا ..... ۷
- ۸ - پیوست ها ..... ۸



مصوبه شماره ۱۵۸۹۶۹/ت ۵۵۰۹۲ هـ مورخ ۹۶/۱۲/۱۲ هیات وزیران و مصوبات دوازدهمین و چهاردهمین جلسه کارگروه ملی سازگاری با کم آبی مورخ ۱۳۹۸/۰۵/۲۶ و ۱۳۹۹/۰۳/۲۴

شماره سند:

تاریخ صدور:

شماره تجدیدنظر:

تاریخ تجدیدنظر:

## دستورالعمل نحوه تحویل حجمی آب در شبکه‌های آبیاری و زهکشی

### ۱- مقدمه

با توجه به ضرورت هماهنگی در برنامه‌ریزی تامین آب و بهره‌برداری از شبکه‌ها و تاسیسات اصلی و فرعی و استقرار فرآیند تحویل حجمی آب و فعالیت موثر بهره‌برداران در قالب تشکلهای قانونی، مطابق با مواد قانونی مندرج در بخش اسناد مرتبط این دستورالعمل تهیه شده است.

### ۲- اهداف

- ۱-۲- ایجاد وحدت رویه
- ۲-۲- نظام‌مند نمودن و بهبود فرآیند تحویل حجمی آب
- ۳-۲- ارتقا بهره‌وری آب کشاورزی

### ۳- تعاریف و مفاهیم

واژه‌ها و اصطلاحات این دستورالعمل به شرح زیر می‌باشد:

#### ۱-۳- تشکیل:

تشکلهای قانونی و رسمی که در قالب الگوهای مختلف نظام‌های بهره‌برداری با اولویت شرکت‌های تعاونی تولید روستایی، شرکت‌های سهامی زراعی و کشت و صنعتی که توسط سازمان جهاد کشاورزی استان (مدیریت تعاون روستایی) معرفی می‌شوند.

#### ۲-۳- شرکت:

شرکت‌های سهامی آب منطقه‌ای و سازمان آب برق خوزستان

#### ۳-۳- سازمان:

سازمان‌های جهاد کشاورزی استان‌ها

#### ۴-۳- تحویل حجمی آب:

فرآیندی است که طی آن، آب مورد تقاضای کشاورزی بصورت حجمی براساس سند ملی آب و الگوی کشت مناسب در زمان (تقویم به روز شده آبیاری) و مکان (نقاط تحویل آب)، تحویل تشکیل می‌گردد.

#### ۵-۳- تخصیص آب:

میزان آبی است که بر مبنای منابع آب سطحی یا زیرزمینی در شرایط هیدرولوژیکی نرمال، از سوی وزارت نیرو برای مصارف مختلف، تعیین و به شرکت‌ها ابلاغ می‌گردد تا پروانه‌های بهره‌برداری برای متقاضیان مصارف مختلف حداکثر در سقف این مجوز، صادر گردد.

#### ۶-۳- برنامه منابع و مصارف:

برنامه ابلاغی شرکت مدیریت منابع آب ایران برای سدهای مخزنی کشور که نوع و میزان مصارف را در پایین دست سدها، در ابتدای سال آبی تنظیم و بنا به ضرورت، در طول سال زراعی، بازنگری می‌نماید.



مصوبه شماره ۱۵۸۹۶۹/ت/۵۵۰۹۲ هـ مورخ ۹۶/۱۲/۱۲ هیات وزیران و مصوبات دوازدهمین و چهاردهمین جلسه کارگروه ملی سازگاری با کم آبی مورخ ۱۳۹۸/۰۵/۲۶ و ۱۳۹۹/۰۳/۲۴

شماره سند:

تاریخ صدور:

شماره تجدیدنظر:

تاریخ تجدیدنظر:

### دستورالعمل نحوه تحویل حجمی آب در شبکه‌های آبیاری و زهکشی

۳-۷- نقطه تحویل:

مطابق ماده ۸ آئین‌نامه مصرف بهینه آب کشاورزی، این نقطه برای شبکه‌های مدرن، حداقل در ابتدای کانال‌های فرعی است. تبصره: محل تحویل حجمی آب می‌تواند بر اساس درخواست و توافق فی‌مابین تشکل و شرکت به نقاط بالادست تغییر یابد.

۳-۸- مصرف‌کننده آب:

بهره‌برداران حقیقی یا حقوقی که دارای مجوز قانونی برداشت آب کشاورزی از شبکه‌های آبیاری و زهکشی می‌باشند.

شبکه آبیاری مدرن:

به شبکه‌ای اطلاق می‌شود که حداقل شامل کانال‌های درجه یک و دو باشد.

شبکه آبیاری نیمه‌مدرن:

به شبکه‌ای اطلاق می‌شود که دارای:

الف - سد یا بند انحرافی باشد.

ب - دهنه آبگیر و یا کانال اصلی انتقال آب باشد.

شبکه سنتی:

به شبکه‌ای اطلاق می‌شود که فاقد مشخصات بندهای ۳-۹ و ۳-۱۰ باشد.

### ۴- الزامات اجرایی تحویل حجمی آب

۴-۱- تعیین محل نقاط تحویل

۴-۲- تجهیز نقاط تعیین شده به‌عنوان نقاط تحویل به ابزارهای مناسب اندازه‌گیری و کنترل جریان آب

۴-۳- تشکیل تشکل‌ها در زیردست نقاط تحویل

۴-۴- تعیین و پیاده‌سازی الگوی کشت و مصرف بهینه آب در زیردست نقاط تحویل، متناسب با برنامه منابع و مصارف فصلی

۴-۵- برآورد نیاز آبی بر اساس سند ملی آب و میزان تحویل آب در نقاط تحویل طبق برنامه منابع و مصارف سالانه و بازنگری در

طی سال زراعی

۴-۶- توانمندسازی و اجرای آموزش‌های تخصصی گروه‌های هدف

### ۵- اولویت اجرا (مطابق پیوست شماره یک)

۵-۱- شبکه‌های مدرن آبیاری و زهکشی در پایین‌دست سدهایی که دارای برنامه منابع و مصارف و شبکه فرعی بوده و عملیات تجهیز و نوسازی اراضی کشاورزی یا سامانه‌های نوین آبیاری در آن‌ها اجرا شده و دارای تشکل باشند (طی سال اول اجرای دستورالعمل).

۵-۲- شبکه‌های مدرن آبیاری و زهکشی در پایین‌دست سدهایی که دارای برنامه منابع و مصارف و شبکه فرعی و تشکل هستند (طی سال اول اجرای دستورالعمل).

۵-۳- شبکه‌های مدرن آبیاری و زهکشی در پایین‌دست سدهایی که دارای برنامه منابع و مصارف و تشکل هستند (طی سال دوم اجرای دستورالعمل).



مصوبه شماره ۱۵۸۹۶۹/ت/۵۵۰۹۲ هـ مورخ ۹۶/۱۲/۱۲ هیات وزیران و مصوبات دوازدهمین و چهاردهمین جلسه کارگروه ملی سازگاری باکم آبی مورخ ۱۳۹۸/۰۵/۲۶ و ۱۳۹۹/۰۳/۲۴

شماره سند:

تاریخ صدور:

شماره تجدیدنظر:

تاریخ تجدیدنظر:

## دستورالعمل نحوه تحویل حجمی آب در شبکه‌های آبیاری و زهکشی

۴-۵- شبکه‌های نیمه مدرن و دارای تشکل واقع در پایین‌دست سدهای دارای برنامه منابع و مصارف (طی سال دوم اجرای دستورالعمل).

۵-۵- اجرای این دستورالعمل در شبکه‌های مدرن و نیمه‌مدرن واقع در پایین‌دست سدهای دارای برنامه منابع و مصارف که فاقد تشکل هستند، پس از تکمیل زیربناها و تشکیلات و استقرار نظام بهره‌برداری صورت خواهد گرفت (حداکثر تا پایان سال سوم اجرای دستورالعمل).

۵-۶- سایر شبکه‌های آبیاری واقع در پایین‌دست سدهای دارای برنامه منابع و مصارف، پس از تشکیلات تشکل (حداکثر تا پایان سال سوم اجرای دستورالعمل).

تبصره: وزارت جهادکشاورزی مکلف است برنامه کلی اجرایی تشکیلات و معرفی تشکل‌های قانونی را در قالب زمان‌بندی سه ساله ارائه نماید.

## ۶- سازمان کار

به‌منظور سیاست‌گذاری، برنامه‌ریزی، هماهنگی، اجرا، نظارت و پایش مستمر مفاد این دستورالعمل، سازمان کار در سطح ملی و استانی، مطابق بندهای الف و ب ماده ۷ آیین‌نامه اجرایی ماده ۱۱ قانون تشکیلات وزارت جهادکشاورزی مصوبه شماره ۱۳۷۴۴/ت/۵۳۲۷۳ هـ هیئت وزیران می‌باشد (مورخ ۱۳۹۵/۰۹/۱۴ آخرین اصلاحات).

ماده ۷ (آیین‌نامه اجرایی ماده ۱۱ قانون تشکیلات وزارت جهادکشاورزی)

ایجاد هماهنگی و ترتیبات لازم در چارچوب این تصویب‌نامه بین وزارتخانه‌های جهادکشاورزی و نیرو برای افزایش بهره‌وری آب در بخش کشاورزی و ساماندهی بهره‌برداران بر حسب ضرورت به عهده کارگروه‌های زیر می‌باشد:

الف- کارگروه ستادی آب کشاورزی به‌منظور هماهنگی برنامه‌ها با ترکیب زیر:

۱- نماینده وزارت جهادکشاورزی

۲- نماینده وزارت نیرو

۳- نماینده معاونت برنامه‌ریزی و نظارت راهبردی رییس جمهوری (دبیر کارگروه ستادی)

ب- کارگروه استانی آب کشاورزی به‌منظور هماهنگی اجرا با ترکیب زیر:

۱- استاندار یا معاون عمرانی استانداری (رییس کارگروه)

۲- رییس سازمان جهادکشاورزی استان (دبیر کارگروه)

۳- رییس سازمان برنامه و بودجه استان

۴- نماینده وزارت نیرو در حوضه آبریز اصلی

۵- مدیرکل سازمان حفاظت محیط زیست استان

۶- مدیر عامل شرکت آب منطقه‌ای استان

۷- نماینده منتخب تشکل‌های آبران با معرفی رییس سازمان جهادکشاورزی استان

## ۷- وظایف وزارت نیرو

شرکت‌ها موظف هستند اقدامات زیر را به انجام رسانند و گزارش اقدامات را به کارگروه استانی اعلام نمایند:

۱-۷- تعیین و اعلام نام محل، مختصات و مشخصات نقاط تحویل به تشکل و سازمان، جهت هماهنگی، در چارچوب مفاد بند ۳-۶

ماده ۳ (مطابق جدول پیوست شماره دو)، پیش از شروع سال زراعی ۹۹-۹۸.

۲-۷- تجهیز و تکمیل سازه‌ها یا ابزار اندازه‌گیری جریان آب در نقاط تحویل (بند ۷-۱) جهت تحویل حجمی آب به تشکل قانونی

معرفی شده توسط سازمان، پس از معرفی رسمی تشکل برای هر نقطه تحویل. (حداکثر شش ماه)



مصوبه شماره ۱۵۸۹۶۹/ت ۵۵۰۹۲ هـ مورخ ۹۶/۱۲/۱۲ هیات وزیران و مصوبات دوازدهمین و چهاردهمین جلسه کارگروه ملی سازگاری با کم آبی مورخ ۱۳۹۸/۰۵/۲۶ و ۱۳۹۹/۰۳/۲۴

شماره سند:

تاریخ صدور:

شماره تجدیدنظر:

تاریخ تجدیدنظر:

## دستورالعمل نحوه تحویل حجمی آب در شبکه‌های آبیاری و زهکشی

تبصره: در صورت ضرورت و درخواست تشکل، واسنجی تجهیزات از لحاظ صحت اندازه‌گیری انجام خواهد شد.

۳-۷- تنظیم برنامه منابع و مصارف هر شبکه در پایین دست سدهای دارای برنامه، تا سقف تخصیص آب کشاورزی، پیش از شروع سال زراعی و تدقیق آن حسب شرایط اقلیمی حداکثر تا نیمه سال زراعی با هماهنگی سازمان.

۴-۷- انعقاد قرارداد تحویل حجمی آب تنها با تشکل‌های قانونی معرفی شده از سوی سازمان و پیش از شروع فصل آبی مطابق با فرمت تیپ قرارداد تحویل حجمی ارائه شده در پیوست شماره سه انجام می‌شود.

تبصره ۱: تا زمان معرفی و تایید نهایی تشکل‌های قانونی توسط مراجع ذیصلاح موضوع این ماده، شرکت می‌تواند به اقتضای مورد، نسبت به تحویل آب به نماینده مصرف‌کنندگان معرفی شده از سوی سازمان در نقاط تحویل اقدام نمایند و تشکل قانونی معرفی شده جایگزین این قبیل نمایندگان، متعهد به اجرای تعهدات قبل از خود خواهد بود.

تبصره ۲: شرکت‌ها موظف هستند در هر نقطه تحویل، صرفاً با تشکل قانونی معرفی شده از سوی سازمان، که نماینده تمامی بهره‌برداران زیردست آن نقطه تحویل تلقی خواهد شد، تنها یک قرارداد منعقد نمایند (انعقاد بیش از یک قرارداد در یک نقطه تحویل ممنوع است).

۵-۷- پیش کشت انجام شده در سطح شبکه و تطبیق آن با الگوی کشت تحت قرارداد.

۶-۷- تحویل آب به صورت حجمی، مطابق قرارداد تحویل حجمی آب طی سال زراعی به همراه صورتجلسه تحویل آب به تشکل قانونی و یا نمایندگان (موضوع تبصره ۱ بند ۷-۴) معرفی شده از سوی سازمان (مطابق فرمت پیوست شماره چهار).

۷-۷- انجام آموزش‌های تخصصی تحویل حجمی آب به تشکل‌ها و کارشناسان سازمان.

۸-۷- همکاری با سازمان / وزارت جهاد کشاورزی در توانمندسازی فنی تشکل‌ها با الگوی مدیریت مشارکتی آب.

۹-۷- وزارت نیرو مکلف است در قبال خرید خدمات مربوط به نگهداری، تعمیر، حفاظت و بهره‌برداری از منابع آب و تاسیسات شبکه‌های آبیاری و زهکشی اصلی و وصول آب‌بها از مشترکین، معادل تا ۳۵ درصد (براساس قرارداد تیپ پیوست) از آب‌بهای محصولات و آریزی به حساب شرکت را جهت پایدارسازی تعاونی‌های تولید روستایی طرف قرارداد در چارچوب مفاد قرارداد خدماتی فی‌مابین به آن‌ها پرداخت نماید.

۱۰-۷- بازنگری در برنامه آبیاری در ابتدای شبکه، متناسب با شرایط آب و هوایی، طبق پیش‌بینی دو هفته‌ای سازمان هواشناسی از شرایط جوی و نیاز آبی سال جاری، براساس درخواست کتبی تغییر در تقاضای آب که حداقل ده روز پیش از شروع آبیاری در سقف برنامه منابع و مصارف سالانه، توسط سازمان با هماهنگی تشکل‌ها به شرکت ارائه می‌شود.

## ۸-وظایف وزارت جهاد کشاورزی

سازمان‌های جهاد کشاورزی استان و مدیریت تعاون روستایی موظف هستند:

- ۱-۸- معرفی تشکل بهره‌برداران توسط سازمان (مدیریت تعاون روستایی) و مشخص نمودن محدوده و وسعت اراضی تحت پوشش مدیریت تشکل و متناظر با نقاط تحویل، پیش از شروع سال زراعی و بر اساس فرمت پیوست شماره پنج (در قالب برنامه کلی اجرایی سه ساله).
- ۲-۸- ایجاد، حمایت و توانمندسازی فنی، اقتصادی و حقوقی تشکل‌ها به منظور انعقاد قرارداد تحویل حجمی آب و پرداخت بهای آب مصرفی مطابق ضوابط و مقررات جاری در چهارچوب قرارداد تحویل حجمی آب (در قالب برنامه کلی اجرایی سه ساله).
- ۳-۸- ایجاد و پیاده‌سازی چارت تشکیلاتی واحد مدیریت آب و ایجاد گروه‌های هم آب در تشکل‌های موجود.
- ۴-۸- اعلام کاداستر و حدود مزرعه‌های تحت پوشش هر نقطه تحویل به همراه مشخصات بهره‌برداران آن در قالب تشکل قانونی.



مصوبه شماره ۱۵۸۹۶۹/ت/۵۵۰۹۲ هـ مورخ ۹۶/۱۲/۱۲ هیات وزیران و مصوبات دوازدهمین و چهاردهمین جلسه کارگروه ملی سازگاری با کم آبی مورخ ۱۳۹۸/۰۵/۲۶ و ۱۳۹۹/۰۳/۲۴

شماره سند:

تاریخ صدور:

شماره تجدیدنظر:

تاریخ تجدیدنظر:

### دستورالعمل نحوه تحویل حجمی آب در شبکه‌های آبیاری و زهکشی

۸-۵- ایجاد آمادگی در تشکل‌های بهره‌بردار معرفی شده به منظور تقبل مسئولیت حفاظت از ابزارهای اندازه‌گیری در نقاط تحویل، انعقاد قرارداد تحویل حجمی و امضای صورتجلسه تحویل آب طی سال زراعی.

۸-۶- تعیین و اعلام الگوی کشت سالیانه و نیاز آبی، طبق سند ملی آب، پیش از شروع فصل آبی برای هر نقطه تحویل بر اساس سیاست‌های ملی و منطقه‌ای، منابع آب و خاک، متناسب با برنامه منابع و مصارف شبکه‌های آبیاری و زهکشی، به شرکت مطابق پیوست شماره شش.

### ۹- ایجاد بانک اطلاعاتی

وزارت نیرو به‌عنوان متولی، با همکاری وزارت جهادکشاورزی و سازمان هواشناسی کشور، نسبت به ایجاد سامانه و بانک اطلاعاتی مشترک آب و کشاورزی اقدام نماید.

همچنین دستگاه‌های همکار موظف هستند کلیه اطلاعات مورد نیاز وزارت نیرو را به‌عنوان دستگاه متولی در اختیار دستگاه قرار دهند و دستگاه متولی نیز می‌بایست امکان دسترسی کامل به اطلاعات سامانه را برای دستگاه‌های همکار فراهم نماید.

### ۱۰- نظارت و مسئولیت اجرا

مسئولیت اجرای این دستورالعمل با شرکت‌ها و سازمان‌ها می‌باشد.

پایش و نظارت بر حسن اجرای این دستورالعمل و گزارش‌دهی درخصوص آن، به‌عهده شرکت مدیریت منابع آب ایران و معاونت آب و خاک وزارت جهادکشاورزی و سازمان مرکزی تعاون روستایی ایران می‌باشد.

### پیوست‌ها

ردیف	عنوان پیوست	تعداد صفحات
۱	برنامه زمان بندی و اولویت اجرا	۸
۲	فرمت مشترک تعیین نقاط تحویل و تشکل‌های مربوطه	۱
۳	تیپ انعقاد قرارداد تحویل حجمی آب	۵
۴	روندنمای تحویل حجمی آب	۲
۵	فرمت معرفی تشکل قانونی	۱
۶	تعیین و اعلام الگوی کشت سالیانه، پیش از شروع فصل آبی برای هر نقطه تحویل	۱
	جمع کل صفحات	۱۸

۱۱- این دستورالعمل در ۱۱ ماده و پنج تبصره در تاریخ ۱۳۹۹/۰۳/۲۴ به تایید کارگروه ملی سازگاری با کم آبی رسید.



## پیوست شماره ۱: برنامه زمان بندی و اولویت اجرا

برنامه زمان بندی الزامات اجرای دستور العمل تحویل حجمی آب					
سال سوم		سال دوم		سال اول	
نیمه دوم	نیمه اول	نیمه دوم	نیمه اول	نیمه دوم	نیمه اول
<p>۱- پایاب شبکه-های مدرن آبیاری و زهکشی در زیر دست سدهای دارای برنامه منابع و مصارف است که دارای شبکه فرعی بوده و عملیات تجهیز نوسازی اراضی کشاورزی یا سامانه-های نوین آبیاری در این پایاب اجرا شده و دارای تشکل باشد</p>					
<p>۲- پایاب شبکه-های مدرن آبیاری و زهکشی در زیر دست سدهای دارای برنامه منابع و مصارف است که دارای شبکه فرعی و تشکل است</p>					
<p>۳- پایاب شبکه-های مدرن آبیاری و زهکشی در زیر دست سدهای دارای برنامه منابع و مصارف است که دارای تشکل است</p>					
<p>۴- شبکه-های نیمه مدرن و دارای تشکل زیر دست سدهای دارای برنامه منابع و مصارف</p>					
<p>۵- پایاب شبکه-های مدرن و نیمه مدرن پایین دست سدهای دارای برنامه منابع و مصارف فاقد تشکل پس از تکمیل زیربنایها و تشکیل و استقرار نظام بهره-برداری عملیاتی خواهد شد</p>					
<p>۶- سایر شبکه های آبیاری پایین دست سدهای دارای برنامه منابع و مصارف پس از تشکیل تشکل</p>					

اولویت بندی شبکه های آبیاری جهت اجرای شیوه نامه تحویل حجمی

سال سوم		سال دوم		سال اول		نوع شبکه	نام شبکه	استان
نیمه دوم	نیمه اول	نیمه دوم	نیمه اول	نیمه دوم	نیمه اول			
			✓			بهره برداری مدرن	۰۱_قوری چای	اردبیل
				✓		بهره برداری مدرن	۰۲_مغان	اردبیل
			✓			بهره برداری مدرن	۰۳_اردبیل	اردبیل
			✓			بهره برداری مدرن	۰۴_سقرچی	اردبیل
				✓		مرزی	سد و شبکه احمدبیگلو	اردبیل
	✓					بهره برداری نیمه مدرن	شبکه های نیمه مدرن	اردبیل
					✓	بهره برداری مدرن	۰۱_آبشار	اصفهان
				✓		بهره برداری مدرن	۰۲_برخوار	اصفهان
					✓	بهره برداری مدرن	۰۳_رودشتین	اصفهان
				✓		بهره برداری مدرن	۰۴_کرون(خمیران)	اصفهان
				✓		بهره برداری مدرن	۰۵_مهیار	اصفهان
					✓	بهره برداری مدرن	۰۶_نکوآباد	اصفهان
				✓		بهره برداری مدرن	۰۷_گلپایگان	اصفهان
			✓			بهره برداری مدرن	۰۸_حنا	اصفهان
	✓					بهره برداری نیمه مدرن	شبکه های نیمه مدرن	اصفهان
				✓		بهره برداری مدرن	۰۱_کنچانچم (مهران)	ایلام
				✓		بهره برداری مدرن	۰۲_هلیلان	ایلام
					✓	بهره برداری مدرن	۰۳_دویرج او ۲	ایلام
					✓	طرح ۵۵۰ هزار هکتاری	۰۵_دشت عباس	ایلام
				✓		بهره برداری مدرن	۰۴_امیر آباد	ایلام
				✓		بهره برداری مدرن	۰۶_میمه	ایلام
				✓		بهره برداری مدرن	۰۷_مولاب	ایلام
				✓		بهره برداری مدرن	۰۸_پهله و پرچینه	ایلام
				✓		بهره برداری مدرن	۰۹_صالح آباد	ایلام
					✓	طرح ۵۵۰ هزار هکتاری	عین خوش	ایلام
				✓		مرزی	سامانه گرمسیری- دشت دهلران	ایلام
				✓		مرزی	سامانه گرمسیری- دشت زرین آباد	ایلام
				✓		مرزی	سامانه گرمسیری- دشت لیگ دو	ایلام
				✓		مرزی	سامانه گرمسیری- دشت مهران	ایلام
				✓		مرزی	کنگیر	ایلام
				✓		مرزی	میمه	ایلام
	✓					بهره برداری نیمه مدرن	شبکه های نیمه مدرن	ایلام
				✓		بهره برداری مدرن	۰۱_اوان	خوزستان

اولویت بندی شبکه های آبیاری جهت اجرای شیوه نامه تحویل حجمی

سال سوم		سال دوم		سال اول		نوع شبکه	نام شبکه	استان
نیمه دوم	نیمه اول	نیمه دوم	نیمه اول	نیمه دوم	نیمه اول			
				✓		بهره برداری مدرن	۰۲_دز	خوزستان
				✓		بهره برداری مدرن	۰۳_شاوور	خوزستان
				✓		بهره برداری مدرن	۰۴_فجرو جایزان	خوزستان
			✓			بهره برداری مدرن	۰۵_گتوند	خوزستان
				✓		بهره برداری مدرن	۰۶_مارون(بهبهان)	خوزستان
				✓		بهره برداری مدرن	۰۷_ویس	خوزستان
				✓		بهره برداری مدرن	۰۸_ینه باشت	خوزستان
			✓			بهره برداری مدرن	۰۹_شهید رجائی	خوزستان
			✓			بهره برداری مدرن	۱۰_شادگان	خوزستان
				✓		بهره برداری مدرن	۱۱_رامشیر	خوزستان
			✓			بهره برداری مدرن	۱۲_داریون	خوزستان
			✓			بهره برداری مدرن	۱۳_دامغانی	خوزستان
			✓			بهره برداری مدرن	۱۴_کوثر	خوزستان
			✓			بهره برداری مدرن	۱۵_کرخه جنوبی	خوزستان
			✓			بهره برداری مدرن	۱۶_کرخه شمالی	خوزستان
			✓			بهره برداری مدرن	۱۷_خرمشهر	خوزستان
				✓		بهره برداری مدرن	۱۸_هندیجان	خوزستان
				✓		طرح ۵۵۰ هزار هکتاری	رجایی	خوزستان
				✓		طرح ۵۵۰ هزار هکتاری	هندیجان	خوزستان
				✓		طرح ۵۵۰ هزار هکتاری	بنه باشت	خوزستان
				✓		طرح ۵۵۰ هزار هکتاری	میان آب	خوزستان
				✓		طرح ۵۵۰ هزار هکتاری	شعیبیه	خوزستان
				✓		طرح ۵۵۰ هزار هکتاری	ویس	خوزستان
				✓		طرح ۵۵۰ هزار هکتاری	ملاثانی	خوزستان
				✓		طرح ۵۵۰ هزار هکتاری	ابوفاضل و سلامات	خوزستان
				✓		طرح ۵۵۰ هزار هکتاری	اندیمشک	خوزستان
				✓		طرح ۵۵۰ هزار هکتاری	شبکه دز	خوزستان
				✓		طرح ۵۵۰ هزار هکتاری	دز- شوش	خوزستان
				✓		طرح ۵۵۰ هزار هکتاری	شوش- فتح المبین	خوزستان
				✓		طرح ۵۵۰ هزار هکتاری	شاوور	خوزستان
				✓		طرح ۵۵۰ هزار هکتاری	حمیدیه	خوزستان
				✓		طرح ۵۵۰ هزار هکتاری	قدس حمیدیه	خوزستان
				✓		طرح ۵۵۰ هزار هکتاری	دشت آزادگان ۱ و ۲	خوزستان

اولویت بندی شبکه های آبیاری جهت اجرای شیوه نامه تحویل حجمی

سال سوم		سال دوم		سال اول		نوع شبکه	نام شبکه	استان
نیمه دوم	نیمه اول	نیمه دوم	نیمه اول	نیمه دوم	نیمه اول			
					✓	طرح ۵۵۰ هزار هکتاری	دشت آزادگان ۱ و ۲	خوزستان
					✓	طرح ۵۵۰ هزار هکتاری	کرخه نور	خوزستان
					✓	طرح ۵۵۰ هزار هکتاری	اوان - دوسالقی	خوزستان
					✓	طرح ۵۵۰ هزار هکتاری	ارایض	خوزستان
					✓	طرح ۵۵۰ هزار هکتاری	شبکه کوثر	خوزستان
					✓	طرح ۵۵۰ هزار هکتاری	رامهرمز ناحیه ۲ و ۳	خوزستان
					✓	طرح ۵۵۰ هزار هکتاری	جایزان	خوزستان
					✓	طرح ۵۵۰ هزار هکتاری	شبکه رامشیر	خوزستان
					✓	طرح ۵۵۰ هزار هکتاری	شبکه شادگان	خوزستان
	✓					بهره‌برداری نیمه مدرن	شبکه های نیمه مدرن	خوزستان
				✓		بهره‌برداری مدرن	۰۱_دشت شیپلو	آذربایجان غربی
				✓		بهره‌برداری مدرن	۰۲_دشت زنگنه	آذربایجان غربی
			✓			بهره‌برداری مدرن	۰۳_زرینه رود (میان‌دوآب)	آذربایجان غربی
				✓		بهره‌برداری مدرن	۰۴_مه‌آباد	آذربایجان غربی
			✓			بهره‌برداری مدرن	۰۵_قنبرکندی	آذربایجان غربی
			✓			بهره‌برداری مدرن	۰۶_حسنلو	آذربایجان غربی
			✓			بهره‌برداری مدرن	۰۷_پلدشت	آذربایجان غربی
				✓		مرزی	آق چای	آذربایجان غربی
				✓		مرزی	سیلوه	آذربایجان غربی
				✓		مرزی	شبکه شهید قنبری	آذربایجان غربی
				✓		مرزی	شبکه غازان - بهسازی سردهانه	آذربایجان غربی
				✓		مرزی	کرم آباد	آذربایجان غربی
	✓					بهره‌برداری نیمه مدرن	شبکه های نیمه مدرن	آذربایجان غربی
			✓			بهره‌برداری مدرن	۰۱_صوفی چای	آذربایجان شرقی
				✓		بهره‌برداری مدرن	۰۲_ستلرخان	آذربایجان شرقی
			✓			بهره‌برداری مدرن	۰۳_یناب مرند	آذربایجان شرقی
			✓			بهره‌برداری مدرن	۰۴_زنوزو چوخورزمی	آذربایجان شرقی
	✓					بهره‌برداری نیمه مدرن	شبکه های نیمه مدرن	آذربایجان شرقی
			✓			بهره‌برداری مدرن	۰۱_اهرم	بوشهر
			✓			بهره‌برداری مدرن	۰۲_دالکی	بوشهر
			✓			بهره‌برداری مدرن	۰۳_آپبخش (شبانکاره قدیم)	بوشهر
			✓			بهره‌برداری مدرن	۰۴_کلل	بوشهر
			✓			بهره‌برداری مدرن	۰۵_شبانکاره	بوشهر

اولویت بندی شبکه های آبیاری جهت اجرای شیوه نامه تحویل حجمی

سال سوم		سال دوم		سال اول		نوع شبکه	نام شبکه	استان
نیمه دوم	نیمه اول	نیمه دوم	نیمه اول	نیمه دوم	نیمه اول			
	✓					بهره برداری نیمه مدرن	شبکه های نیمه مدرن	بوشهر
				✓		بهره برداری مدرن	۰۱_ورامین	تهران
				✓		بهره برداری مدرن	۰۲_کرج	تهران
			✓			بهره برداری مدرن	۰۳_رباط کریم	تهران
	✓					بهره برداری نیمه مدرن	شبکه های نیمه مدرن	تهران
				✓		بهره برداری مدرن	کردان	البرز
	✓					بهره برداری نیمه مدرن	شبکه های نیمه مدرن	البرز
			✓			بهره برداری مدرن	۰۱_اردل	چهار محال و بختیاری
			✓			بهره برداری مدرن	۰۲_جونقان	چهار محال و بختیاری
			✓			بهره برداری مدرن	۰۳_گندمانو بلداجی	چهار محال و بختیاری
			✓			بهره برداری مدرن	۰۴_دشت کلبعلی کشته	چهار محال و بختیاری
	✓					بهره برداری نیمه مدرن	شبکه های نیمه مدرن	چهار محال و بختیاری
			✓			بهره برداری مدرن	۰۱_شهید پارسای فردوس	خراسان جنوبی
			✓			بهره برداری مدرن	۰۲_فرخی	خراسان جنوبی
			✓			بهره برداری مدرن	۰۳_نهرین	خراسان جنوبی
			✓			بهره برداری مدرن	۰۴_کریت	خراسان جنوبی
	✓					بهره برداری نیمه مدرن	شبکه های نیمه مدرن	خراسان جنوبی
				✓		بهره برداری مدرن	شهید دهقان	خراسان رضوی
				✓		بهره برداری مدرن	۰۱_شهید بهقویی	خراسان رضوی
				✓		بهره برداری مدرن	۰۳_تبارک آباد	خراسان رضوی
			✓			بهره برداری مدرن	۰۴_سنگرد	خراسان رضوی
			✓			بهره برداری مدرن	۰۵_کماستان	خراسان رضوی
			✓			بهره برداری مدرن	۰۶_فریمان	خراسان رضوی
			✓			بهره برداری مدرن	۰۷_دوستی	خراسان رضوی
			✓			بهره برداری مدرن	۰۸_زاوین	خراسان رضوی
			✓			بهره برداری مدرن	۰۹_سده	خراسان رضوی
			✓			بهره برداری مدرن	۱۰_کارده	خراسان رضوی
			✓			بهره برداری مدرن	۱۱_طرق	خراسان رضوی
				✓		مرزی	شبکه آبیاری و زهکشی دشت چهچه	خراسان رضوی
				✓		مرزی	شبکه آبیاری و زهکشی دشت قره تیکان	خراسان رضوی
	✓					بهره برداری نیمه مدرن	شبکه های نیمه مدرن	خراسان رضوی
				✓		بهره برداری مدرن	۰۱_شیروان	خراسان شمالی
			✓			بهره برداری مدرن	۰۲_چری	خراسان شمالی

اولویت بندی شبکه های آبیاری جهت اجرای شیوه نامه تحویل حجمی

سال سوم		سال دوم		سال اول		نوع شبکه	نام شبکه	استان
نیمه دوم	نیمه اول	نیمه دوم	نیمه اول	نیمه دوم	نیمه اول			
			✓			بهره برداری مدرن	۰۳_اسفراین	خراسان شمالی
			✓			بهره برداری مدرن	۰۴_بجنورد(شیرین دره)	خراسان شمالی
				✓		مرزی	شبکه آبیاری و زهکشی چندیر	خراسان شمالی
	✓					بهره برداری نیمه مدرن	شبکه های نیمه مدرن	خراسان شمالی
				✓		بهره برداری مدرن	۰۱_گرمسار	سمنان
			✓			بهره برداری مدرن	۰۲_دامغانی	سمنان
	✓					بهره برداری نیمه مدرن	شبکه های نیمه مدرن	سمنان
		✓				بهره برداری مدرن	۰۱_بمپور	سیستان و بلوچستان
		✓				بهره برداری مدرن	۰۲_چاه نیمه	سیستان و بلوچستان
		✓				بهره برداری مدرن	۰۳_میانکنگی	سیستان و بلوچستان
		✓				بهره برداری مدرن	۰۴_یاهو کلات	سیستان و بلوچستان
	✓					بهره برداری نیمه مدرن	شبکه های نیمه مدرن	سیستان و بلوچستان
			✓			بهره برداری مدرن	۰۱_دروذن(رامگرد)	فارس
			✓			بهره برداری مدرن	۰۲_ایزدخواست	فارس
	✓					بهره برداری نیمه مدرن	شبکه های نیمه مدرن	فارس
					✓	بهره برداری مدرن	۰۱_قزوین	قزوین
	✓					بهره برداری نیمه مدرن	شبکه های نیمه مدرن	قزوین
			✓			بهره برداری مدرن	۰۱_جیرفت	کرمان
			✓			بهره برداری مدرن	۰۲_نرماشیر	کرمان
	✓					بهره برداری نیمه مدرن	شبکه های نیمه مدرن	کرمان
			✓			بهره برداری مدرن	۰۱_زریوار(مریوان)	کردستان
			✓			بهره برداری مدرن	۰۲_قشلاق	کردستان
			✓			بهره برداری مدرن	۰۳_کامیاران	کردستان
			✓			بهره برداری مدرن	۰۴_لگزی	کردستان
				✓		مرزی	آزاد	کردستان
				✓		مرزی	شبکه آبیاری و زهکشی پایاب سد زیویه	کردستان
	✓					بهره برداری نیمه مدرن	شبکه های نیمه مدرن	کردستان
			✓			بهره برداری مدرن	۰۱_بریموند(دشت ذهاب)	کرمانشاه
			✓			بهره برداری مدرن	۰۲_چگرلو(قصر شیرین)	کرمانشاه
			✓			بهره برداری مدرن	۰۳_روانسر	کرمانشاه
			✓			بهره برداری مدرن	۰۴_سفید برگ	کرمانشاه
			✓			بهره برداری مدرن	۰۵_سومار	کرمانشاه
			✓			بهره برداری مدرن	۰۶_عین القاص	کرمانشاه

اولویت بندی شبکه های آبیاری جهت اجرای شیوه نامه تحویل حجمی

سال سوم		سال دوم		سال اول		نوع شبکه	نام شبکه	استان
نیمه دوم	نیمه اول	نیمه دوم	نیمه اول	نیمه دوم	نیمه اول			
			✓			بهره برداری مدرن	۰۷_ نازلپان	کرمانشاه
			✓			بهره برداری مدرن	۰۸_ میان دربند	کرمانشاه
			✓			بهره برداری مدرن	۰۹_ بیله وار	کرمانشاه
				✓		مرزی	سامانه گرمسیری-دشت ازگله	کرمانشاه
				✓		مرزی	سامانه گرمسیری-دشت بشیوه	کرمانشاه
				✓		مرزی	سامانه گرمسیری-دشت جگرلوی جنوبی	کرمانشاه
				✓		مرزی	سامانه گرمسیری-دشت جگیران	کرمانشاه
				✓		مرزی	سامانه گرمسیری-دشت حومه قراویز	کرمانشاه
				✓		مرزی	سامانه گرمسیری-دشت خان لیلی	کرمانشاه
				✓		مرزی	سامانه گرمسیری-دشت ذهاب جنوبی	کرمانشاه
				✓		مرزی	سامانه گرمسیری-دشت ذهاب شمالی	کرمانشاه
				✓		مرزی	سامانه گرمسیری-دشت قلعه شاهین	کرمانشاه
				✓		مرزی	سامانه گرمسیری-دشت گندمبان	کرمانشاه
				✓		مرزی	سامانه گرمسیری-دشت لیگ یک	کرمانشاه
				✓		مرزی	شبکه آبیاری و زهکشی تنگ حمام	کرمانشاه
				✓		مرزی	شبکه اصلی جامیشان	کرمانشاه
				✓		مرزی	شبکه اصلی شرفشاه	کرمانشاه
	✓					بهره برداری نیمه مدرن	شبکه های نیمه مدرن	کرمانشاه
			✓			بهره برداری مدرن	۰۱_ سروک و شاه قاسم	کهگیلویه و بویراحمد
				✓		بهره برداری مدرن	۰۲_ دشت روم	کهگیلویه و بویراحمد
			✓			بهره برداری مدرن	۰۳_ دشت چرام	کهگیلویه و بویراحمد
				✓		بهره برداری مدرن	۰۴_ دشت چیتاب	کهگیلویه و بویراحمد
			✓			بهره برداری مدرن	لیشتر و خیر آباد	کهگیلویه و بویراحمد
				✓		بهره برداری مدرن	۰۶_ رودبال	کهگیلویه و بویراحمد
	✓					بهره برداری نیمه مدرن	شبکه های نیمه مدرن	کهگیلویه و بویراحمد
				✓		بهره برداری مدرن	۰۱_ وشمگیر	گلستان
				✓		بهره برداری مدرن	۰۲_ گلستان ۱	گلستان
				✓		بهره برداری مدرن	۰۳_ کوثر	گلستان
				✓		بهره برداری مدرن	۰۴_ بوستان	گلستان
	✓					بهره برداری نیمه مدرن	شبکه های نیمه مدرن	گلستان
			✓			بهره برداری مدرن	۰۱_ سفید رود و فومنات (۲)	گیلان
			✓			بهره برداری مدرن	۰۲_ فومنات	گیلان
			✓			بهره برداری مدرن	۰۳_ گله رود	گیلان

اولویت بندی شبکه های آبیاری جهت اجرای شیوه نامه تحویل حجمی

سال سوم		سال دوم		سال اول		نوع شبکه	نام شبکه	استان
نیمه دوم	نیمه اول	نیمه دوم	نیمه اول	نیمه دوم	نیمه اول			
	✓					بهره‌برداری نیمه مدرن	شبکه های نیمه مدرن	گیلان
		✓				بهره‌برداری مدرن	چغلوندی	لرستان
		✓				بهره‌برداری مدرن	علی آباد(دورود)	لرستان
		✓				بهره‌برداری مدرن	سیلاخور	لرستان
		✓				بهره‌برداری مدرن	کرناز علی گودرز	لرستان
		✓				بهره‌برداری مدرن	هاله کوهدشت	لرستان
		✓				بهره‌برداری مدرن	گلوب بحری	لرستان
	✓					بهره‌برداری نیمه مدرن	شبکه های نیمه مدرن	لرستان
		✓				بهره‌برداری مدرن	تجن	مازندران
		✓				بهره‌برداری مدرن	البرز	مازندران
		✓				بهره‌برداری مدرن	گلورد	مازندران
	✓					بهره‌برداری نیمه مدرن	شبکه های نیمه مدرن	مازندران
				✓		بهره‌برداری مدرن	ساوه	مرکزی
	✓					بهره‌برداری نیمه مدرن	شبکه های نیمه مدرن	مرکزی
				✓		بهره‌برداری مدرن	۰۱_میناب	هرمزگان
				✓		بهره‌برداری مدرن	۰۲_جگین	هرمزگان
	✓					بهره‌برداری نیمه مدرن	شبکه های نیمه مدرن	هرمزگان
				✓		بهره‌برداری مدرن	شعبان	همدان
	✓					بهره‌برداری نیمه مدرن	شبکه های نیمه مدرن	همدان



پیوست شماره ۲: فرمت مشترک تعیین نقاط تحویل و تشکل‌های مربوطه

جدول نقاط تحویل در شبکه آبیاری و زهکشی ..... پایاب کانال / خط لوله درجه یک ..... و درجه دو .....

ردیف	نام نقطه تحویل	UTM-X	UTM-Y	نوع سازه اندازه گیری	ظرفیت عبوری (متر مکعب بر ثانیه)	نام تشکل	مساحت اراضی تحت پوشش (هکتار)	نام نماینده / مدیر عامل تشکل	توضیحات
۱									
۲									
۳									
۴									
۵									
۶									
۷									
۸									
۹									
۱۰									

نماینده شرکت آب منطقه ای / سازمان آب و برق خوزستان

نماینده مدیریت تعاون روستایی

نماینده سازمان جهاد کشاورزی

## پیوست شماره ۳: تیپ انعقاد قرارداد تحویل حجمی آب

شماره: ..... تاریخ: .....	قرارداد تحویل حجمی آب در شبکه‌های آبیاری و زهکشی (مدرن، نیمه‌مدرن و سنتی)	محل آرم و عنوان شرکت
این قرارداد فیما بین شرکت آب منطقه‌ای/شرکت بهره‌برداری شبکه‌های آبیاری و زهکشی: ..... و بهره‌برداران به منظور بهره‌برداری از منبع آبی مندرج در ماده ۳ این قرارداد واقع در استان: ..... شهرستان: ..... بخش/روستا: ..... کیلومتر: ..... جاده: ..... به شماره پلاک ثبتی/اجواز: ..... به شرح زیر منعقد می‌گردد.		
<b>ماده ۱- تحویل دهنده:</b>		
شرکت آب منطقه‌ای/شرکت بهره‌برداری شبکه‌های آبیاری و زهکشی: ..... به نمایندگی آقای: ..... (مدیرعامل/نماینده مدیرعامل) به نشانی: ..... شماره اقتصادی: ..... و شماره تماس: ..... که متبعد شرکت نامیده می‌شود.		
<b>ماده ۲- مشترک:</b>		
الف- حقیقی: نام: ..... نام خانوادگی: ..... فرزند: ..... به شماره شناسنامه: ..... شماره ملی: ..... به نشانی: ..... و شماره تماس: ..... اصالتاً یا به وکالت از طرف خود و شرکا (به شرح پیوست ۱ که جزء لاینفک قرارداد می‌باشد)، که متبعد مشترک نامیده می‌شود و دارای کد اشتراک اختصاصی: ..... در سیستم امور مشترکین شرکت می‌باشد(عیناً کد مشترک مندرج در قرارداد واگذاری اشتراک آب). ب- حقوقی: نام: ..... به مدیریت/نماینده: ..... به شماره ثبت: ..... به موجب اساسنامه/آگهی روزنامه رسمی به شماره: ..... و به کد اقتصادی: ..... شناسه ملی: ..... و نشانی: ..... که متبعد مشترک نامیده می‌شود و دارای کد اشتراک اختصاصی: ..... در سیستم امور مشترکین شرکت می‌باشد(عیناً کد مشترک مندرج در قرارداد واگذاری اشتراک آب). تبصره ۱- منظور از مشترک در این قرارداد، کلیه بهره‌برداران مجاز منبع آبی موضوع این قرارداد اعم از بهره‌برداران دارای قرارداد اشتراک یا حقا به‌بران قانونی می‌باشد. تبصره ۲- نشانی فوق از نظر قانونی اقامتگاه مشترک شناخته شده و در صورت تغییر آن، مشترک موظف است ظرف یک هفته نشانی جدید را به شرکت اعلام نماید در غیر این صورت مکاتبات بعمل آمده با مشترک به نشانی مذکور، دریافت‌شده تلقی می‌گردد.		
<b>ماده ۳- موضوع قرارداد:</b>		
۱- عبارات است از تحویل آب مورد نیاز برای مصارف زیر: زراعت □ باغداری □ دام □ طیور □ آبی‌پروری □ صنعت □ شرب □ خدمات □ فضای سبز □ سایر با ذکر نام □ ۲- نوع منبع و مختصات محل تحویل آب: شبکه آبیاری و زهکشی: ..... (مدرن □ نیمه‌مدرن □ سنتی □)، کتال: ..... در محل دریچه آبیگیر: ..... رودخانه: ..... مخزن سد: ..... سد یا بند انحرافی: ..... ایستگاه پمپاژ: ..... مختصات جغرافیایی UTM به طول (X): ..... عرض (Y): ..... تبصره ۱- نقشه UTM دار موقعیت اراضی مشترک با تایید سازمان جهاد کشاورزی استان یا سایر سازمان‌های صادرکننده جواز فعالیت، در پیوست ۲ که جزء لاینفک این قرارداد است ارائه شده است. ۳- حجم آب قابل تحویل به مشترک معادل ..... متر مکعب در سال به شرح جداول زیر می‌باشد. تبصره ۲- آب قابل تحویل برای مصارف زراعت و باغ در هر ماه حداکثر تا سقف سند ملی آب در سه دوره دوازده متوالی تحویل خواهد گردید و		



امضای مشترک

امضای مدیر عامل شرکت یا نماینده مدیر عامل





## ماده ۶- حفاظت و نگهداری:

الف- مشترک متعهد به رعایت حریم شبکه‌های آبرسانی و زهکشی، خطوط انتقال آب و سایر تجهیزات و منصوباتی که در محل انشعاب نصب می‌شود، می‌باشد و مسئولیت حفظ و نگهداری از ابنیه و نیز تجهیزات آبرسانی، کنترل و اندازه‌گیری مرتبط با مشترک به عهده وی بوده و پیامد هرگونه دستبرد، تخریب و دستکاری در آنها متوجه وی خواهد بود و برابر مقررات برخورد خواهد شد.

ب- نگهداری و لایروبی کانال‌های آبرسانی درجه ۳ و ۴ به عهده مشترک بوده و در صورت عدم نگهداری صحیح به نحوی که موجب هدررفت آب یا اختلال در تاسیسات آبرسانی شود، شرکت می‌تواند پس از اخطار کتبی و عدم اقدام موثر از سوی مشترک، تا رفع موانع یاد شده توسط مشترک از تحویل آب به وی خودداری نماید.

## ماده ۷- الزامات و شرایط:

الف- مشترک ضمن امضای این قرارداد اقرار می‌نماید که انعقاد این قرارداد هیچگونه حقوق مالکانه نسبت به منبع آب مربوطه برای وی ایجاد نمی‌کند.

ب- با توجه به شرایط و ظرفیت منابع آبی در سال آبی مورد نظر، شرکت مجاز است میزان آب تحویلی به مشترک را متناسب با کاهش آب ورودی پیش‌بینی شده کاهش دهد و مشترک حق اعتراض به این موضوع را نخواهد داشت.

ج- این قرارداد مربوط به سطح و الگوی کشت و مصرف مشخص شده در جدول ماده ۳ این قرارداد می‌باشد و در صورت تغییر در سطح و الگوی کشت و نوع مصرف از سوی مشترک، شرکت مجاز به فسخ یا انعقاد قرارداد جدید با شرایط جدید و رعایت ضوابط و مقررات و استناد ابلاغی از سوی وزارت نیرو (مجوز تخصیص آب و ...) و سایر مراجع قانونی ذیربط می‌باشد.

د- مشترک موظف است میزان حجم آب تحویلی و ترکیب کشت مورد نظر را براساس جدول ۱ ماده ۳ این قرارداد رعایت نموده و آب تحویلی را متناسب با مساحت تعیین شده و برای محصولات ذکر شده به مصرف رساند و در صورت مصرف غیرمجاز (برداشت بدون قرارداد یا مازاد بر قرارداد)، مشترک موظف به پرداخت جرایم تعیین شده از سوی شرکت بر اساس ماده ۷ این نامه نحوه اجرای قانون تشبیه آب‌بهای زراعی خواهد بود. همچنین شرکت مجاز خواهد بود طبق ماده ۸ این نامه مذکور از طریق قانونی، متخلف را تحت پیگرد قرار دهد.

ه- تجدید قرارداد با مشترک، منوط به تسویه حساب کلیه بدهی‌های گذشته خواهد بود.

و- مشترک موظف است از آب تحویلی صرفاً برای اراضی معرفی شده اولیه استفاده نماید و انتقال آب به اراضی دیگر ممنوع است.

ز- شرکت موظف است نسبت به نصب ابزار اندازه‌گیری به منظور تحویل حجمی آب به مشترک اقدام نماید.

ز- مشترک صنعتی و سایر مصارف آلوده‌کننده به منظور رعایت مسائل زیست‌محیطی و رعایت حقوق دیگر بهره‌برداران، باید محل مناسبی را جهت انتقال پساب (فاضلاب تصفیه‌شده) ناشی از مصرف آب تعیین نموده و با هزینه خود نسبت به تخلیه پساب با رعایت ضوابط و استانداردهای مورد تایید سازمان حفاظت محیط‌زیست اقدام نماید.

ح- شرکت موظف است میزان آب تعیین شده در ماده ۳ این قرارداد را در چارچوب امکانات منابع آبی تامین نماید اما در مواردی که به دلیل اعمال مواد قانون توزیع عادلانه آب و کمبود شدید آب، و یا دستور مقام قضایی، قادر به تامین آن نباشد مسئولیتی متوجه شرکت نخواهد بود.

ط- در صورت بروز نقایص و خساراتی در اثر عللی خارج از کنترل برای طرفین (فورس‌ماژور مانند جنگ، زلزله، سیل و ... و تعمیرات اضطراری خطوط انتقال و توزیع آب توسط شرکت)، هیچ‌یک از طرفین قرارداد برای انجام تعهدات خود طبق این قرارداد مسئول نخواهند بود و در چنین شرایطی عدم انجام تعهدات به هیچ‌وجه به عنوان عدم همکاری در انجام وظایف تلقی نشده و تمام تعهداتی که به علت چنین نقایصی انجام آنها امکان‌پذیر نیست تا زمان ادامه این نقایص همچنان متوقف خواهد ماند. هر یک از طرفین می‌باید به محض برطرف شدن عوامل مذکور کلیه اقدامات لازم را که برایش مقدور است انجام دهد تا مفاد قرارداد در اسرع وقت و بدون تأخیر مجدداً به مورد اجرا گذاشته شود.

ی- این قرارداد بر اساس مفاد و شرایط قرارداد اشتراک آب و پروانه بهره‌برداری معتبر صادره از سوی شرکت آب منطقه‌ای، تنظیم می‌گردد.

تبصره ۱- این قرارداد در چارچوب قوانین از جمله قانون توزیع عادلانه آب و آیین‌نامه‌های مربوطه و سایر مقررات موجود معتبر بوده و بر اساس آنها عمل خواهد شد.

## ماده ۸- رفع اختلاف:

در صورت بروز هرگونه اختلاف بین شرکت و مشترک و یا تعبیر و تفسیر برای در اجرای این قرارداد که از طریق مذاکره قابل حل نباشد، طرفین می‌توانند به مراجع صالحه قضایی مراجعه نمایند.

این قرارداد در ۸ ماده، ۶ تبصره و در دو نسخه که حکم واحد دارند، تنظیم می‌گردد.



امضای مشترک

امضای مدیر عامل شرکت یا نماینده مدیر عامل

پیوست ۱- جدول فهرست و مشخصات شرکاء

ردیف	نام و نام خانوادگی	نام پدر	شماره ملی	تاریخ تولد	قدرالسهم از آب تحویلی (درصد)	نشانی محل سکونت



پیوست ۲- کروکی موقعیت اراضی مشترک

امضای مشترک

امضای مدیر عامل شرکت یا نماینده مدیر عامل

پیوست ۱- جدول فهرست و مشخصات شرکاء

ردیف	نام و نام خانوادگی	نام پدر	شماره ملی	تاریخ تولد	قدرالسهم از آب تحویلی (درصد)	نشانی محل سکونت



پیوست ۲- کروکی موقعیت اراضی مشترک

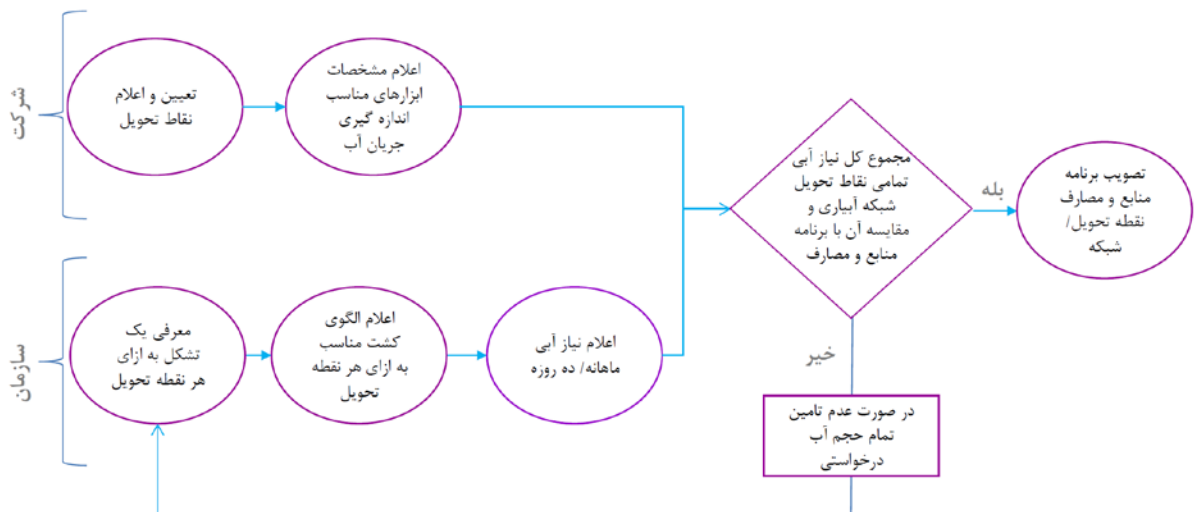


امضای مشترک

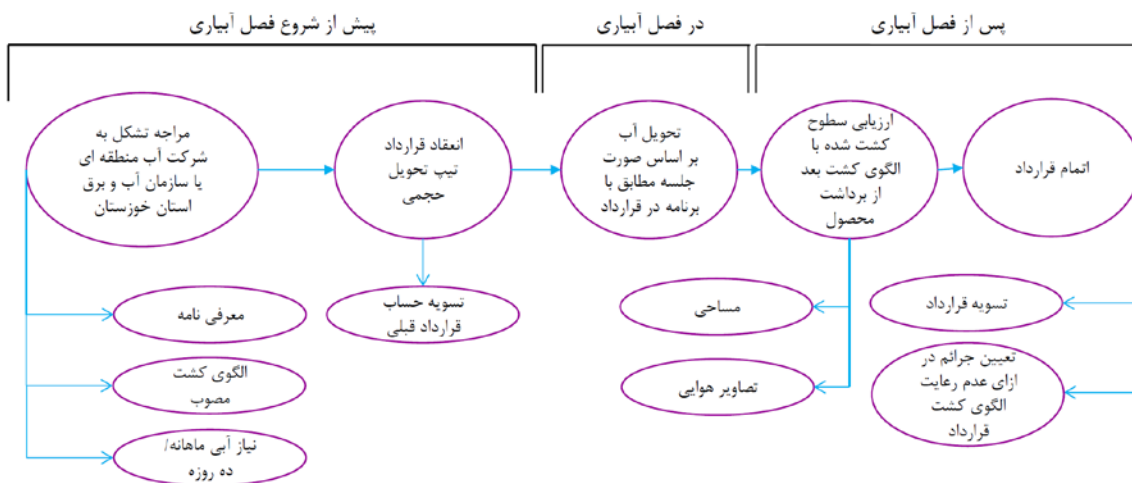
امضای مدیر عامل شرکت یا نماینده مدیر عامل

## پیوست شماره ۴: روندنمای تحویل حجمی آب

فرآیند برنامه ریزی جهت تحویل حجمی آب در شبکه های آبیاری و زهکشی پیش از شروع فصل آبیاری



فرایند عملیاتی تحویل حجمی آب به بهره برداران (تشکل ها) در شبکه های آبیاری و زهکشی در طول سال آبی



## پیوست شماره ۵: فرمت معرفی تشکل قانونی

### پیوست چهار

جدول مشخصات عمومی شرکت .....

نام تشکل	
نهاد کنه (فر)	
اراضی تحت پوشش (هکتار)	
شماره ثبت	
کد منطقه	
نام مدیرعامل	
شماره تلفن	
آدرس	

کمی:  
شماره:  
پوست:



جمهوری اسلامی ایران



وزارت منابع آبی

### پیوست چهار

باسمه تعالی

مدیر عامل محترم شرکت آب منطقه ای استان.....

موضوع: معرفی تشکل

یا سلام .

احتراماً، بدینوسیله شرکت ..... یا مشخصات پیوست جهت انعقاد قرارداد تحویل حجمی آب در شبکه ..... و در نقطه تحویل ..... به منظور کشت سال زراعی ..... معرفی می شود.

معیریت تعاون روستایی

رونوشت:

رئیس محترم سازمان جهاد کشاورزی استان





